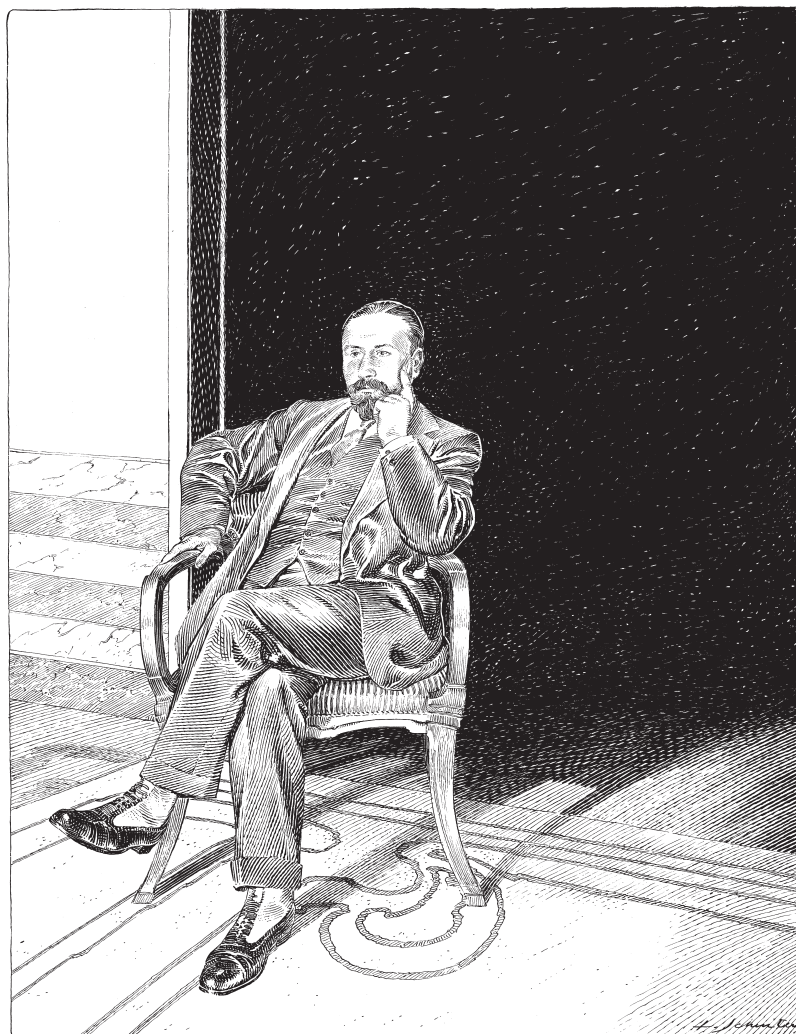


# HORTA MUSEUM

## Dossier de presse

*VICTOR HORTA VERSUS ART NOUVEAU*  
*HORTA'S VOCABULARY*

24 mars 2023 - 08 janvier 2024



ART NOUVEAU  
BRUSSELS  
2023



MUSÉE HORTA  
SAINT-GILLES  
HORTAMUSEUM  
SINT-GILLIS

27, rue Américaine  
B -1060 Bruxelles  
Belgique

[www.hortamuseum.be](http://www.hortamuseum.be)

+ 32 2 543 04 90  
[info@hortamuseum.be](mailto:info@hortamuseum.be)

Benjamin Zurstrassen  
Conservateur et commissaire  
+ 32 2 543 04 93  
[b.zurstrassen@hortamuseum.be](mailto:b.zurstrassen@hortamuseum.be)

CONTACT PRESSE  
CARACAScom  
[info@caracascom.com](mailto:info@caracascom.com)

Cette exposition a été rendue possible grâce à la banque Delen et  
au Fonds Baillet Latour.

DELEN  
PRIVATE BANK



Le musée est soutenu par la commune de Saint-Gilles, la Fédération Wallonie-  
Bruxelles et Urban Brussels.

St Gilles Gillis 

  
FÉDÉRATION  
WALLONIE-BRUXELLES

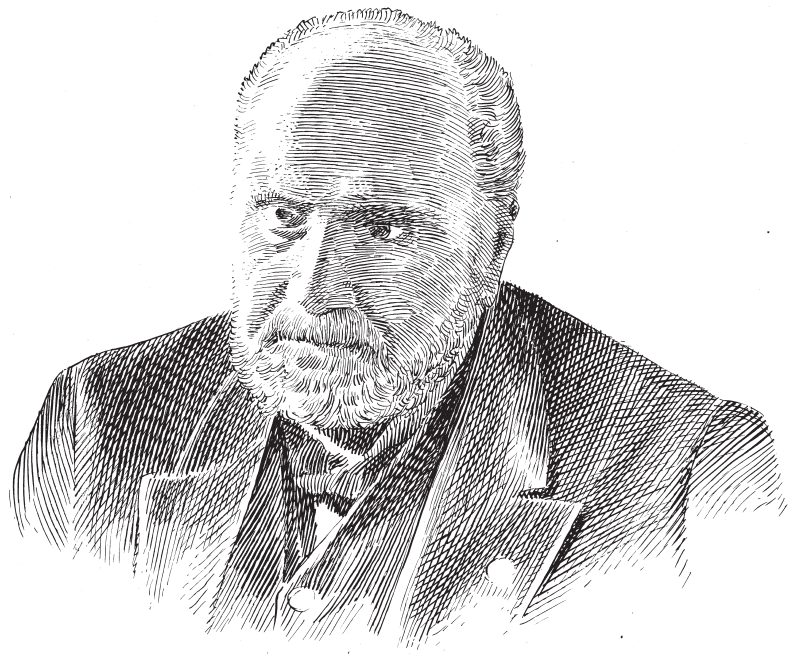
  
urban.brussels 

## HORTA, CECI N'EST PAS UN ARCHITECTE ART NOUVEAU

Cette exposition veut faire voir Horta avec un autre regard. Oublions les questions des styles et les images toutes faites sur cet architecte. Tentons même d'oublier un instant l'Art nouveau ; une étiquette utile mais parfois réductrice. Portons alors un regard sans idées préconçues sur Horta et voyons ce qu'il nous dit (et ce qu'il nous cache) : Le rôle de sa femme, Pauline Heyse et de ses mentors : Balat et Viollet-le-Duc ; son inspiration tournée aussi vers l'Égypte, la Grèce, le XVIIIème siècle. Sans parler de son admiration pour l'opéra Garnier et le Palais de Justice de Bruxelles ; Horta, architecte éclectique ?



*Portrait de Joseph Poelaert par François Schuiten  
Tous droits réservés*

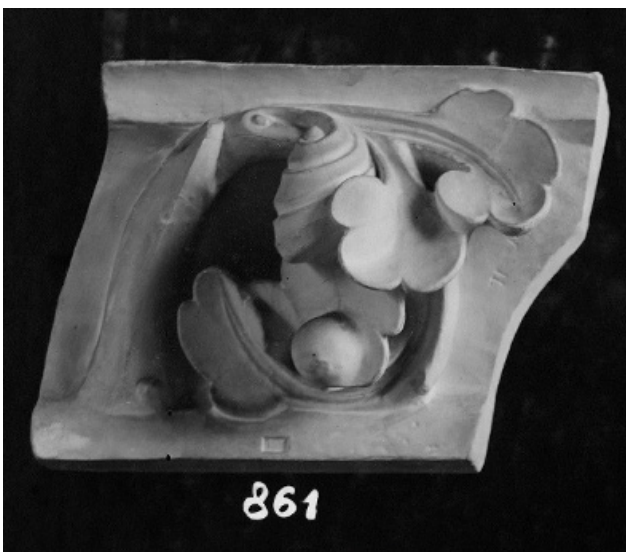


*Portrait d'Alphonse Balat par François Schuiten  
Tous droits réservés*

## TEMPS 1 : HORTA, ARCHITECTE ÉCLECTIQUE

Horta a passé en tout huit années à se former (Académies de Gand et de Bruxelles, séjour à Bruxelles). Il y a étudié les architectures du passé et la copie des ornements des styles défunts. Dès 1892, il se libérera de la réplique servile des motifs du passé pour conférer à son art une dimension personnelle.

C'est dans le décor et les ornements que nous trouvons traces des sources d'inspiration de son vocabulaire : l'Égypte ancienne, l'époque gothique et le style Louis XV ou rocaille sont un répertoire de formes que Horta s'approprie, décline et transforme à sa manière. Un ensemble de 10 modèles en plâtre jamais montrés au public sera présenté dans une mise en scène audacieuse faisant écho aux styles du passé et à l'œuvre de Horta...



*Élément de frise (feuille), plâtre, atelier des moulages du Musée Art et Histoire, 1863-1926*

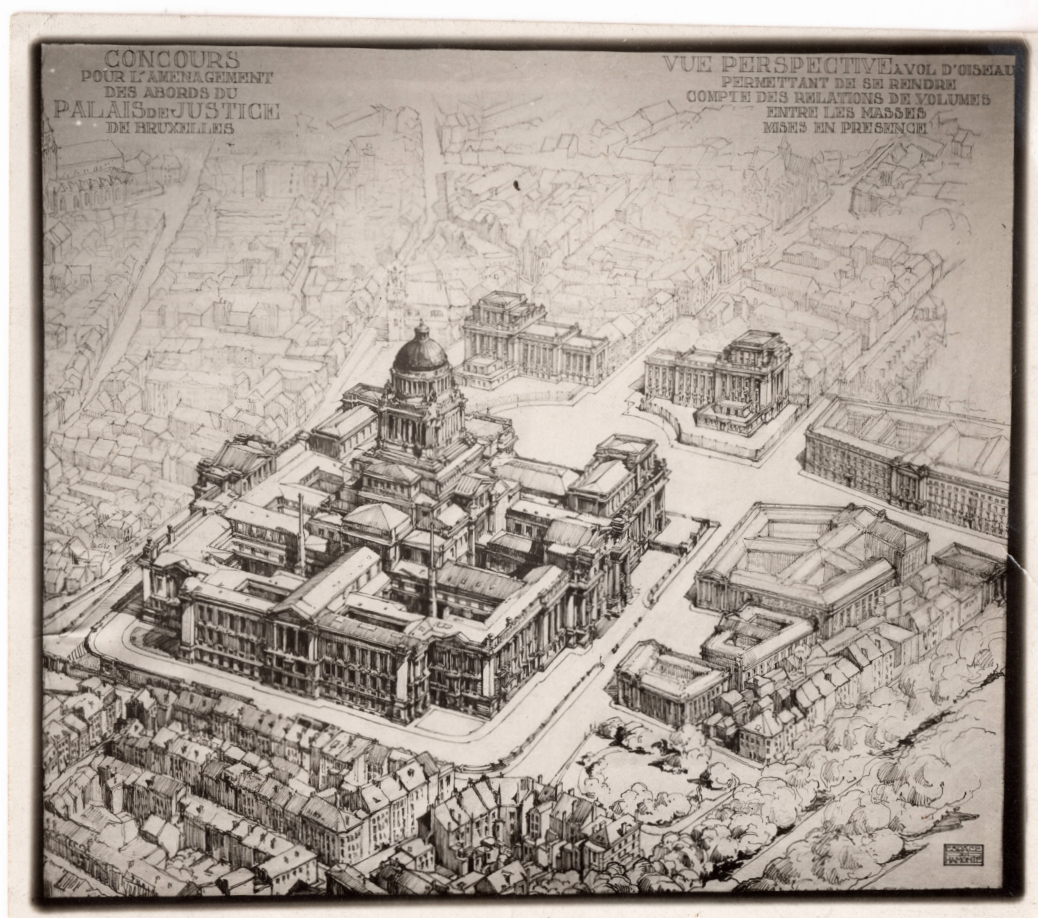


*Victor Horta, modèle pour console, collection du Musée Horta, 1902*



## HORTA VERSUS POELAERT

Presque tout le monde ignore que Horta fut fasciné par le Palais de Justice, au point de proposer un dessin pour la porte d'entrée (1892) et aussi de participer à un concours d'aménagement de la place Poelaert comprenant deux édifices dessinés par Horta dans le style de Poelaert.



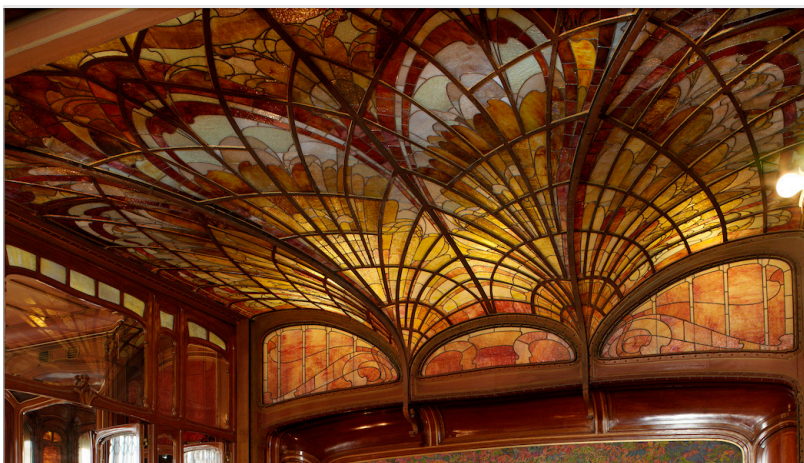
*Victor Horta, Projet grandeur et harmonie pour l'aménagement de l'actuelle place Poelaert, ca 1927*

## TEMPS 2 : HORTA, ARCHITECTE ART NOUVEAU

Horta ne se serait sans doute jamais décrit comme architecte Art nouveau ; il se définissait au contraire comme « gothique moderne ». Au centre de l'exposition, il s'agira de s'interroger sur les liens entre Horta et Viollet-le-Duc. Ce sont ces liens puissants qui sont à l'origine même de la naissance d'un langage architectural novateur. Tant le Japon que la nature étaient déjà des éléments défendus par Viollet-le-Duc pour renouveler l'architecture et lui donner une cohérence et une identité inédite et fondatrice.



*Eugène Viollet-le-Duc, Entretiens sur l'architecture, planche XXVI, 1864*

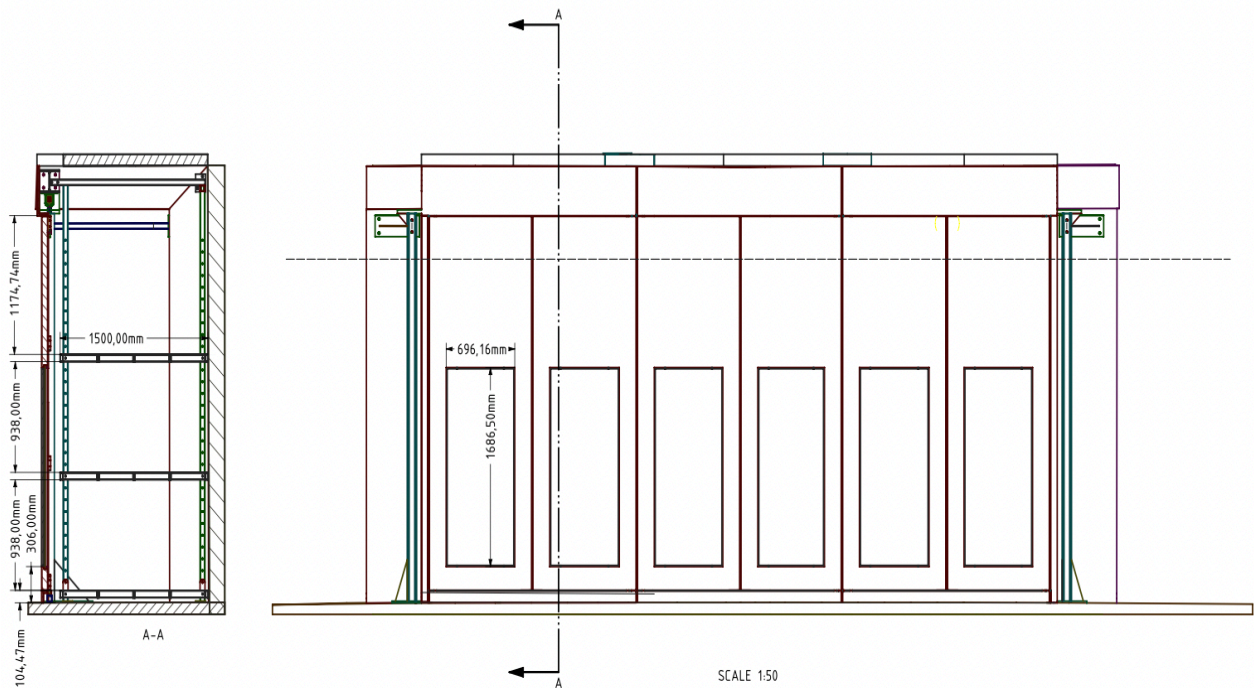


*Victor Horta, lanterneau de l'Hôtel Solvay, 1895  
Photographie Bastin & Evrard*



## DE NOUVELLES RÉSERVES POUR LE MUSÉE HORTA

Cette exposition est aussi la possibilité, pour le Musée Horta, de se doter de nouvelles réserves de mobilier aux normes les plus rigoureuses. Grâce au soutien du Fonds Baillet Latour et à l'ingéniosité du ferronnier d'art Luc Reuse, le musée dispose dorénavant de réserves modernes et adaptables en cas d'exposition grâce à un système inédit de portes vitrines – les réserves se transformant en vitrines d'exposition à la demande. Pour l'inauguration de ce système modulable, nous exposerons une sélection de chaises majeures.



*Établissement Reuse, projet de portes coulissantes*

## HORTA, ARCHITECTE ART DÉCO

Pour tordre le cou aux idées préconçues sur Horta, il s'agira ici de s'interroger sur ses créations avant et après l'Art nouveau. Il sera alors possible de mieux comprendre l'importance de Balat dans sa formation et son identité. Dans ce cadre, la maquette originelle du Palais des Beaux-Arts sera présentée en contrepoint d'une maquette du Pavillon des Passions humaines réalisée par les étudiants de Saint-Luc.



*Victor Horta, Pavillon des Passions humaines dans sa version originelle, 1892*



*Victor Horta, maquette du Palais des Beaux-Arts, ca. 1920, Archives du Musée Horta*



## RESTITUTION DE PROJETS DISPARUS...

Pour comprendre le vocabulaire de Horta après 1918, nous présenterons également des restitutions 3D de deux créations disparues : la maison que Victor Horta a réaménagée et restaurée au 136 avenue Louise et qui fut détruite ainsi que la salle de musique de chambre du Palais des Beaux-Arts malheureusement définitivement défigurée il y a une quarantaine d'année. Ces deux restitutions ont été réalisées par le Laboratoire Alice de la faculté d'architecture La Cambre Horta.



*Florian Thiry, proposition de restitution de la salle à manger du 136 avenue Louise, réaménagée par Victor Horta, Copyright Laboratoire Alice*

Cette exposition s'intègre dans la programmation ambitieuse initiée par Pascal Smet et Urban.

Dans ce contexte, le Musée Horta est heureux de vous annoncer :

**29.01.23 – 05.02.23** : Horta, invité d'honneur de la Brafa

**16.02.23 – 19.02.23** : Bright Festival : projection de la Maison du Peuple sur la façade de la Tour  
Blaton

**24.03.23 – 08.01.24** : Horta versus Art nouveau, Horta's vocabulary, Musée Horta

**Octobre 2023** : Horta, Grammar of Art nouveau, Bozar

**15.11.23 – 15.01.24** : De l'Art nouveau à la mode ; le Musée Mode & Dentelle est invité au Musée  
Horta.



*François Schuiten, portrait de Victor Horta,  
Tous droits réservés.*

## Partenaires

---



Institut Royal du patrimoine artistique

---

# Alice

Laboratoire Alice

---



Faculté d'Architecture La Cambre Horta

---



Institut Saint-Luc (6e année en art et structure de l'habitat)

---



Atelier de moulage - Musée Art & Histoire

---

# Colophon

## Sponsors

Banque Delen  
Fonds Baillet Latour

## Commissaire d'exposition

Benjamin Zurstrassen

## Coordination

Brigitte De Clercq  
Evelise Gustin

## Scénographie

Aurélie Ranalli  
Benjamin Zurstrassen

## Artiste invité

François Schuiten

## Artisans

Camaieu  
Elecrcacity  
Bernard Guillaume  
Novifres  
Etablissements Reuse

## Remerciements

Epitaaf  
Jos Vandenbreenen  
Linda Van Santvoort  
Tom Verhofstadt

## Agence de presse

Carcascom

## Edition

Bulle Color  
Limelight

Le Musée Horta remercie les nombreux prêteurs :

Artisium  
Collection Jonathan Mangelinckx  
Galerie Yves Macaux  
Hôtel Solvay  
Musée Art & Histoire

Ainsi que les autres collectionneurs privés



## Informations pratiques

Musée Horta  
27, rue Américaine  
B -1060 Bruxelles  
Belgique

[www.hortamuseum.be](http://www.hortamuseum.be)

+32 2 543 04 90  
[info@hortamuseum.be](mailto:info@hortamuseum.be)

## Accès

Trams 81, 92, 97 (place Janson) / Bus 54

## Heures d'ouverture

14h à 17h30 du mardi au vendredi inclus

11h à 17h30 les samedis et dimanches

Dernière entrée possible à 17h

Réservation obligatoire en ligne

Le matin est réservé pour les visites de groupes.

L'espace intérieur du Musée Horta est constitué de onze demi-niveaux articulés autour d'une étroite cage d'escalier centrale.

Ce dispositif intégralement classé ne nous permet pas de recevoir des personnes à mobilité réduite, mais une visite virtuelle est mise à leur disposition sur demande à la billetterie.

## Fermeture

Tous les lundis, le 1er janvier, dimanche de Pâques, 1er mai, Ascension, 21 juillet, 15 août, 1er novembre, 11 novembre, 25 décembre.

## Tarifs

L'exposition est accessible gratuitement, la visite du musée est payante :

Adultes - 12.00 €

Seniors - 10 €

Étudiants (à partir de 18 ans), demandeurs d'emploi belges, Saint-Gillois - 6.00 €

Ecoles primaires et secondaires, enfants de 6 à 18 ans - 3.50 €

Article 27 – 1.25 €

Art nouveau Pass, MuseumPassmusées, Amis du Musée Horta, Carte ICOM, carte OKV, carte de presse, enfants moins de 6 ans, personnes handicapées – gratuit

DELEN  
PRIVATE BANK

St Gilles Gillis 

  
FÉDÉRATION  
WALLONIE-BRUXELLES

  
Fonds  
Baillet Latour  
Fund

  
urban.brussels 